

CARTA DEI SERVIZI



Servizi all'Infanzia
ASM FOSSANO

LA CARTA DEI SERVIZI

Finalità della Carta dei Servizi

La Carta dei Servizi è uno strumento attraverso il quale si trasmettono tutte le informazioni relative ai Servizi Educativi per l'Infanzia del Comune di Fossano gestiti dall'**Azienda Speciale Multiservizi**, in una logica di trasparenza.

La Carta dei Servizi rappresenta un "contratto" che il Comune di Fossano e l'Azienda Speciale Multiservizi (d'ora innanzi ASMF) stipulano con gli utenti dei Servizi all'Infanzia, al fine di garantire loro soddisfazione sulla base dei livelli di servizio in essa definiti.

Nella Carta dei Servizi **l'ente dichiara quali servizi intende erogare, le modalità e gli standard di qualità che intende garantire** e si impegna a rispettare determinati standard qualitativi e quantitativi, con l'intento di monitorare e migliorare la qualità dei servizi offerti.

Principi a cui si ispira

La Carta dei Servizi dei Servizi Educativi per l'Infanzia del Comune di Fossano risponde ai seguenti principi fondamentali, cui devono ispirarsi i servizi pubblici secondo la Direttiva del Presidente del Consiglio dei Ministri del 27 maggio 1994 "Principi sull'erogazione dei servizi pubblici":

- ✚ **Eguaglianza:** i servizi sono accessibili a tutti, senza distinzioni per motivi riguardanti il sesso, la razza, la lingua, la religione e le opinioni politiche. L'Amministrazione attraverso procedure trasparenti definisce i criteri di accesso nonché la partecipazione degli utenti al costo del servizio.
- ✚ **Imparzialità:** i comportamenti del personale nei confronti dell'utente sono dettati da criteri di obiettività e imparzialità;

- ✚ **Continuità:** l'erogazione del servizio è regolare e continua, secondo gli orari e il calendario approvati a inizio anno scolastico.

- ✚ **Partecipazione:** è garantita e favorita la partecipazione degli utenti al funzionamento ed al controllo dei servizi. Gli utenti hanno diritto di accesso alle informazioni che li riguardano (nel totale rispetto alla discrezione imposta dal trattamento dei dati personali), e sono gradite le osservazioni e i suggerimenti per migliorare il servizio.

L'Amministrazione, il personale ed i genitori sono protagonisti e responsabili dell'attuazione della presente Carta dei Servizi, attraverso una "gestione partecipata" dei Servizi all'Infanzia.

- ✚ **Efficienza ed efficacia:** i Servizi Educativi per l'Infanzia sono erogati mediante l'attivazione di percorsi e modalità che garantiscono un rapporto ottimale tra risorse impiegate, prestazioni erogate e risultati ottenuti.

L'efficacia delle prestazioni, inoltre, è raggiunta attraverso la formazione permanente dell'equipe educativa.

- ✚ **Qualità:** è obiettivo prioritario la ricerca della piena soddisfazione degli utenti.



I SERVIZI ALL'INFANZIA

Cenni Storici

Gli asili nidi nascono come O.N.M.I. (Opera Nazionale Maternità Infanzia) intorno agli anni sessanta per dare risposta alla crescente domanda di accudimento di bambini piccoli da parte di famiglie con entrambi i genitori lavoratori.

Il primo consultorio pediatrico-ostetrico incominciò a funzionare regolarmente a Fossano il 1° gennaio 1929. Con la sola legge n. 689 del 23 dicembre 1975 gli asili nido ONMI divennero a tutti gli effetti comunali con applicazione delle norme di gestione, organizzazione, funzionamento e controllo previsti dalla legge n. 1044 del 6 dicembre 1971.

L'Asilo Nido comunale ex ONMI, con sede in Piazza Diaz, ha regolarmente funzionato dal 1° gennaio al 31 luglio 1981, quando è stato unificato con quello comunale di Borgo Sant'Antonio. Quest'ultimo poteva accogliere 75 bambini ed è stato sino al 2004 l'unico servizio attivo per la prima infanzia.

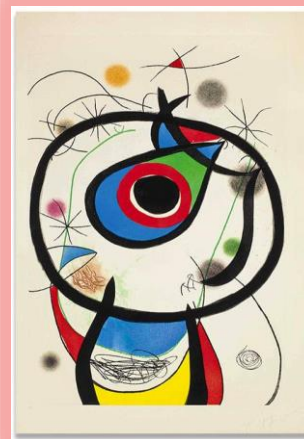
Per volontà dell'Amministrazione Comunale, nel 2002 nasce l'Azienda Speciale Multiservizi del Comune di Fossano, quale ente strumentale dell'ente locale a capitale interamente pubblico per la gestione di alcuni servizi comunali tra i quali i Servizi Educativi per l'Infanzia cittadini.

Nel 2004, grazie alla volontà politica dell'Assessorato alle Politiche Sociali, l'Asilo Nido viene affiancato dal Baby Club "Magicabula", quale centro di custodia oraria. L'offerta di un nuovo spazio per la prima infanzia è stata dettata dalla crescente domanda di inserimento e dalla volontà del Comune di rispondere alle esigenze delle famiglie del territorio.

Successivamente nel 2007, viene inaugurata la Sezione Primavera, con la funzione di sezione ponte tra l'asilo Nido e la Scuola dell'infanzia.

Per ampliare ulteriormente l'offerta e per garantire il più semplice accesso ai servizi, nel

2008 si inaugura nella zona alta della città un nuovo servizio, il Micronido "Pollicino", che accoglie altri 24 bambini, portando così la città a soddisfare un alto numero di richieste di accesso ai servizi alla prima infanzia sul territorio cittadino.



La Rete dei Servizi all'Infanzia

Ad oggi l'ASMF gestisce la rete dei Servizi Educativi 0-3 comunali che comprende:



ASILO NIDO "Ape Maia"

Via Coronata, 75 - Fossano

tel. 0172 633640

asilonido@asm.fossano.cn.it

Posti disponibili: si accolgono 60 bambini tra i 3 e i 36 mesi, suddivisi in tre sezioni: piccoli, medi e grandi.

Orario di servizio: 7:30 - 17:00

Calendario: Il servizio viene erogato da settembre a giugno secondo un calendario stabilito annualmente dall'Azienda Speciale Multiservizi, scaricabile sul sito <http://www.asmfossano.it>. Servizio estivo per i mesi di luglio e agosto.

Proposta educativa: l'Asilo Nido è un servizio socio educativo, volto a favorire la crescita dei bambini, offrendo opportunità e stimoli che

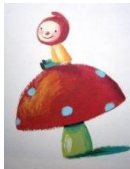
consentono la costruzione dell'identità, dell'autonomia e l'interazione con altri bambini e adulti. La progettazione educativa annuale viene redatta dall'equipe in seguito ad osservazione, utile al fine di offrire proposte educative adeguate al gruppo.

MICRONIDO "Pollicino"

Via Leverone, 9 - Fossano

tel. 0172 646662

micronido@asm.fossano.cn.it



Posti disponibili: si accolgono 24 bambini tra i 3 e i 36 mesi.

Orario di servizio: 8:00-16:30.

Calendario: Il servizio viene erogato da settembre a giugno secondo un calendario stabilito annualmente dall'Azienda Speciale Multiservizi, scaricabile sul sito <http://www.asmfossano.it>. Servizio estivo per i mesi di luglio e agosto.

Proposta educativa: si tratta di una realtà di dimensioni ridotte, caratterizzata da un numero di bambini inferiore rispetto al nido tradizionale. Il Micronido ha tra i suoi obiettivi quello di far crescere i bambini in maniera più serena possibile in un ambiente "ad hoc". Il bimbo, curioso di natura, avrà modo in questo spazio di esplorare, giocare e stare insieme agli altri bambini, vivendo esperienze adeguate a stimolarne la crescita personale e della comunità in cui è inserito.

SEZIONE PRIMAVERA

Via Coronata, 75 - Fossano

tel. 0172 633640

sezioneprimavera@asm.fossano.cn.it



Posti disponibili: si accolgono 16 bambini tra i 24 e i 36 mesi.

Orario di servizio: 8:15-16:15

Calendario: Il servizio viene erogato da settembre a giugno secondo un calendario stabilito annualmente dall'Azienda Speciale Multiservizi, scaricabile sul sito <http://www.asmfossano.it>. Servizio estivo per i mesi di luglio e agosto.

Proposta educativa: il Progetto "Sezione Primavera" si rivolge a bambini e bambine di una specifica fascia d'età, con bisogni di cure e attenzioni particolari, in un contesto di apprendimento in cui possano esprimersi e sperimentarsi in occasioni ricche e varie, progettate e proposte in spazi e tempi distesi, per sollecitare nel contempo curiosità e concentrazione. I percorsi che gli educatori proporranno saranno frutto degli spunti offerti dai bambini, che consentiranno a ciascuno di costruire la propria identità e potranno contribuire a esercitare l'intelligenza.

BABY CLUB "Magicabula"

Via Coronata, 75 - Fossano

tel. 0172 633640

babyparking@asm.fossano.cn.it



Posti disponibili: si accolgono sino a 15 bambini all'ora di età compresa tra i 12 mesi e i 6 anni.

Orario di servizio: 8:00 – 13.00

Calendario: Il servizio viene erogato da settembre a giugno secondo un calendario stabilito annualmente dall'Azienda Speciale Multiservizi, scaricabile sul sito <http://www.asmfossano.it>.

Proposta educativa:

questa struttura è un luogo che consente ai bambini di intraprendere un percorso di socializzazione, crescita e conoscenza attraverso lo strumento indispensabile del gioco. È uno spazio a misura di bambino nel quale



ogni piccolo potrà sviluppare la propria fantasia e creatività con il supporto degli educatori e la compagnia di nuovi amici.

All'interno dei suddetti servizi operano:

- ❖ **Il personale educativo:** si costituisce come gruppo di lavoro e contribuisce, nel rispetto delle specifiche competenze, alla promozione e alla realizzazione della progettazione educativa definendo tempi, strategie, strumenti, documentazione e verifica degli interventi.

Agli educatori compete l'attenzione ai bisogni dei bambini, l'attivazione di interventi di cura, la promozione di esperienze di crescita sul piano affettivo, cognitivo, psicomotorio e sociale.

La professionalità del personale educativo è supportata e garantita da una formazione permanente.

- ❖ **Il personale ausiliario:** provvede alla pulizia ed al riordino dei locali, alla distribuzione dei pasti e collabora con il personale educativo nello svolgimento delle funzioni di cura dei bambini.

- ❖ **Il personale di cucina:** prepara i pasti per i bambini secondo i menù approvati dal servizio competente.

Per i bambini che presentano intolleranze ed allergie certificate sono preparati menù specifici.

- ❖ **Il coordinatore:** ha il compito di promuovere e coordinare tutte le iniziative e gli interventi opportuni e necessari per garantire la funzionalità educativa ed organizzativa dei servizi.

Finalità dei Servizi all'Infanzia

I Servizi 0-3 hanno lo scopo di offrire:

- ✚ alle famiglie un servizio di supporto per rispondere ai loro bisogni sociali, affiancandole nel loro compito educativo, provvedendo, quando richiesto e nell'apposita struttura, anche alla temporanea custodia oraria dei bambini;
- ✚ ai bambini un luogo di formazione, promuovendo lo svolgimento di attività che favoriscano la crescita psicologica e l'inserimento sociale del bambino ed il suo passaggio alla Scuola dell'Infanzia;
- ✚ i Servizi si configurano come agenzie educative aventi natura e carattere sociale, le cui attività rispondono a domande individuali.



LE LINEE DI INDIRIZZO PEDAGOGICO

Il progetto educativo che accomuna tutti i Servizi Educativi per l'Infanzia della rete gestita da ASMF, nasce dall'esigenza di garantire la coerenza tra pensiero ed azione, una coerenza che non si esplicita in modo rigido e standardizzato, ma con uno sguardo attento alla storia e all'individualità di ogni bambino.

L'intenzionalità viene, quindi, tradotta in scelte flessibili ed attente al fine di cogliere gli stimoli ed i bisogni provenienti dalle varie situazioni.

Le Linee di Indirizzo Pedagogico rappresentano un documento di riferimento fondamentale, uno strumento attraverso il quale intendiamo rendere trasparenti e leggibili i principi che ci guidano e le caratteristiche organizzative ed operative dei nostri Servizi per l'Infanzia.

I fili conduttori delle Linee di Indirizzo Pedagogico dei Servizi Educativi per l'Infanzia ASM si ritrovano in alcuni dei diritti dei bambini espressi nella Convenzione Internazionale sui Diritti dell'Infanzia:

- ✚ il diritto alla cura;
- ✚ il diritto all'accoglienza;
- ✚ il diritto al gioco, alla socializzazione, al confronto e all'apprendimento
- ✚ il diritto al sostegno nella costruzione della dimensione sociale e cognitiva;
- ✚ il diritto a un'integrazione rispettosa delle differenze.

L'educazione nei servizi per l'infanzia ha come scopo primario quello di promuovere la crescita dei bambini favorendo un equilibrato intreccio tra le dimensioni fisica-emotiva-affettiva-sociale-cognitiva-spirituale senza trascurarne alcuna. Le principali finalità dell'educazione prendono in considerazione:

- ✚ la crescita armonica e il benessere psicofisico
- ✚ la costruzione dell'autostima e di un sé di valore

- ✚ la elaborazione di una identità di genere
- ✚ la progressiva conquista di autonomia non solo nel senso di fare da solo, ma come capacità di auto direzione, iniziativa, cura di sé
- ✚ l'evoluzione delle relazioni sociali attraverso modalità amicali, partecipative e cooperative
- ✚ lo sviluppo della capacità di collaborare con gli altri
- ✚ lo sviluppo delle competenze comunicative e linguistiche e delle molteplici forme espressive e rappresentative.

La progettazione educativa garantisce la qualità della proposta educativa.

La progettazione è centrata su momenti di cura, accoglienza, esperienze di gioco, attività proposte e orientate dall'adulto e si caratterizza per la centralità assegnata al processo di crescita dei bambini all'interno del percorso formativo unitario e continuo.

La progettazione è una strategia di pensiero e d'azione rispettosa e solidale con i processi di apprendimento dei bambini, che accetta il dubbio, l'incertezza e l'errore come risorse, ed è capace di modificarsi in relazione all'evolversi dei contesti.

La progettazione è frutto di un processo condiviso dal gruppo educativo, che si snoda tra osservazione, partecipazione, documentazione e valutazione.

MODALITÀ DI ACCESSO

Servizi Asilo Nido, Micronido e Sezione Primavera

La domanda di iscrizione nelle graduatorie di Nido, Micronido e Sezione Primavera, viene presentata mediante compilazione di apposito modulo scaricabile sul sito <http://www.asmfossano.it> da inviare all'indirizzo mail-pec: asmfossano@open.legalmail.it.

La registrazione deve essere effettuata dal genitore o da chi esercita la responsabilità genitoriale.

Sarà possibile esprimere interesse per più di un servizio, indicando l'ordine di preferenza.

Verranno compilate due graduatorie consultabili sul sito dell'Azienda Speciale Multiservizi del Comune di Fossano. A tutela della privacy sarà priva di dati identificativi e riporterà numero identificativo corrispondente al numero di protocollo.

La graduatoria è suddivisa per sezione (piccoli, medi e grandi) e sulla base di questa sono assegnati i posti disponibili nei diversi servizi.

Baby Club "Magicabula"

La domanda di manifestazione all'interesse alla frequenza può essere presentata in qualsiasi periodo dell'anno.

Il modulo si può richiedere presso il Baby Club oppure è scaricabile all'indirizzo:

<http://www.asmfossano.it>>>Servizi educativi per l'infanzia| Baby Parking Magicabula

L'accesso al servizio è subordinato alla disponibilità di posti senza alcun vincolo di residenza.

DOCUMENTI SANITARI necessari per l'inserimento ai Servizi all'Infanzia

Come disposto dalla legge n.119 recante "Disposizioni urgenti in materia di prevenzione vaccinale, di malattie infettive e di controversie relative alla somministrazione di farmaci" è previsto che si richieda ai genitori o ai tutori dei minori iscritti, la **presentazione di idonea documentazione comprovante l'effettuazione delle vaccinazioni obbligatorie previste per legge**, idonea documentazione comprovante l'esonero, l'omissione o il differimento per motivi di salute, oppure copia della prenotazione dell'appuntamento presso l'azienda sanitaria per l'effettuazione delle vaccinazioni mancanti.

Sono obbligatorie, in base alle specifiche indicazioni del Calendario Vaccinale Nazionale relativo a ciascuna coorte di nascita, le seguenti vaccinazioni:

- anti-poliomielitica
- anti-difterica
- anti-tetanica
- anti-epatite B
- anti-pertosse
- anti-Haemophilus influenzae tipo b
- anti-morbillo
- anti-varicella (per i nati dal 2017)

COSTI

Servizi Asilo Nido, Micronido e Sezione Primavera

E' prevista l'applicazione di tariffe mensili a carico delle famiglie, concordate ogni anno dall'ASMF con la Giunta Comunale che le adotta.

Il sistema tariffario prevede la differenziazione della contribuzione da parte degli utenti mediante l'applicazione di una tariffa massima e la concessione di agevolazioni fino al raggiungimento di una tariffa minima, in relazione alle condizioni economiche effettive dei beneficiari del servizio, valutata sulla base della natura e dell'ammontare del reddito e del patrimonio nonché dell'ampiezza del nucleo familiare.

Tutte le informazioni relative alle tariffe possono essere consultate sul sito:

<http://www.asmfossano.it>>>Servizi educativi per l'infanzia | Nido - Micronido - Sezione Primavera

Baby Club "Magicabula"

Le tariffe variano in base alla frequenza, con la possibilità di pagare ciascuna singola ora di permanenza, piuttosto che acquistare pacchetti bimestrali o mensili.

Presso il Baby Club le famiglie interessate possono acquistare il buono pasto. Il pasto è preparato dalla mensa comunale, che fornisce i pasti a tutti i Servizi per l'Infanzia ASM.

Tutte le informazioni relative alle tariffe e ai buoni pasto possono essere consultate sul sito:

<http://www.asmfossano.it>>>Servizi educativi per l'infanzia | Baby Parking Magicabula

INFORMAZIONI

Informazioni generali, iscrizioni, tariffe...:

<http://www.asmfossano.it>>> Servizi educativi per l'infanzia

Uffici Amministrativi Azienda Speciale
Multiservizi del Comune di Fossano

Via Roma, 91
12045 Fossano
Tel. 0172 636135 – 0172 637198
Fax: 0172 631464
asmfossano@open.legalmail.it

Coordinatore Servizi all'Infanzia
presso ASILO NIDO "Ape Maia"

Via Coronata, 75
12045 Fossano
Tel. 0172 633640
asilonido@asm.fossano.cn.it

